

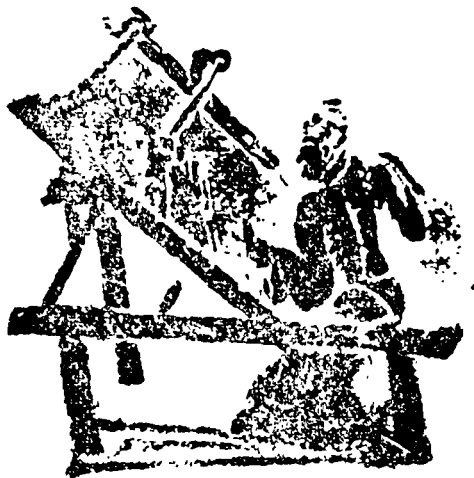
第二篇

麻 纺 织 业

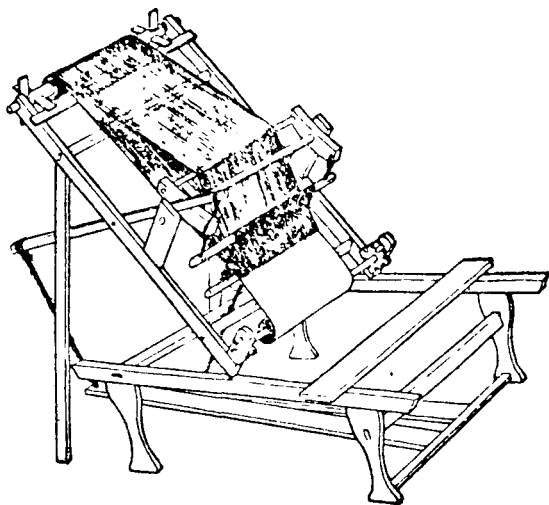
四川麻纺织历史悠久,早在新石器时代,已经出现使用纺轮、骨针、骨匕、骨梭等原始工具的手工麻纺织生产。春秋战国时期,已盛产“麻”(即大麻、大麻布)、“纴”(即苧麻、苧麻布)。汉代,川西平原因使用一种杼、柚、综、躡和机架构成的完整织机——斜织机,麻纺织生产进入手工机器时期,成都土桥曾家包一号汉墓石刻即有该机图案。其时生产的“黄润细布”(一种细麻布)精细柔软,可卷于竹筒之中,扬雄的《蜀都赋》中有“筴(筒)中黄润、一端(疋)数金”的记载,恒宽的《盐铁论》中将“蜀汉之布”与“齐陶之缣”并列,为全国驰名的精品。蜀布不仅行销全国,还远销身毒(今印度)和大夏(今阿富汗、伊朗等国)。唐代,开州(今开

县)、夔州(今奉节)、黔州(今黔江、彭水、秀山)、汉州(今广汉)、戎州(今宜宾)、普州(今安岳)等地的苧麻布,皆选作贡品。宋代,巴蜀成为全国最主要的麻布产地,号称“衣被于天下”。明末,因战乱,麻纺织业遭受空前破坏。

清初,随着湖、广、赣移民入川,引入苧麻良种与先进的绩织技术,在隆昌等地兴起了夏布生产。夏布是一种制作精良的手工苧麻布,质地细洁、色泽光润、穿着时清汗离体、挺爽凉快,很快成为四川著名特产。光绪十七年(1891年)重庆开埠后,夏布大量出口外销。到本世纪20年代,进入生产和销售的极盛时期。民国20年(1931年)“九·一八”事变后,因出口朝鲜受阻,产品滞销积压,夏布业衰落。



成都土桥曾家包出土
的汉代斜织机画像刻石



斜织机复原图

抗日战争时期,大后方棉花、棉布匮乏,军需包装麻布、麻袋需量增加,国民政府支持麻纺织业的发展,从武汉迁来湖北省建设厅万县麻织厂,新建西南麻纺织厂、西南化学工业制造厂(以下简称西南化工厂)、申新纺织公司苧麻纺织实验工厂等企业,使用动力机器生产或试产麻纺织品,开始形成机器苧麻纺织业。同时,手工麻纺织业也得到发展,川西崇庆、温江等县的手工大麻包装布生产和川北大竹、达县等地的手工苧麻包装布生产迅速增长。抗战胜利后,因市场需求减少,外货充斥,四川的机器麻纺织厂全部转产或停产,手工麻包装布生产也严重下降。

建国后的 50 年代,人民政府采取扶持手工麻纺织业的政策,夏布和手

工麻包装布的产量很快达到了较高水平。同时,国家投资改建西南化工厂为重庆麻纺织厂,采用国产全程苧麻纺织专用设备,重新建立机器苧麻纺织业。60 年代后期,开始建设宜宾麻袋厂,创建机器黄麻纺织业。

中共十一届三中全会后,四川的苧麻、洋麻大幅度增产,加之纺织工业内部调整投资结构,增加了对麻纺织业的投入,在大竹、涪陵、隆昌等地新建、改建、扩建了 11 家苧麻纺织厂;在营山、苍溪、自贡、纳溪、内江等地新建、改建了 14 家黄麻纺织厂,四川机器麻纺织业得到空前发展。手工麻纺织业,则因其产品在市场上受到化纤蚊帐、涤棉衣料、机制麻袋和化纤绳索等品种的冲击而出现滞销,生产萎缩,逐渐走向衰亡。

1985年,四川麻纺织业全部独立核算工厂有42家。按行业分:苧麻纺织厂14家、黄麻纺织厂15家、其他麻纺织厂13家;按所有制分:全民7家、集体35家;按规模分:中型1家、小型41家。共有苧麻长纺锭20984枚、短纺锭5408枚、黄麻纺锭10232枚、苧麻织机726台、黄麻织机572台,固定资产原值10421万元,职工13767人。产苧麻纱4234吨、麻条874吨、帆线

161吨、苧麻布517.80万米、水龙带22.10万米、机制麻袋2566.25万条、包装布247.39万米、黄洋麻纱线737.70吨。工业总产值11870万元、创利税3526万元,交外贸公司产品价值7002万元,产品出口率45%。

建国后36年间,四川麻纺织业全部独立核算企业固定资产总投资12197万元,其中1981~1985年投入9418万元,占总投资的77%。

第一章 原 料

第一节 苧 麻

四川是我国苧麻生产的三大产区之一。早在 3000 多年前已有种植。直到明代,苧麻仍为纺织业生产衣料的最重要原料。清初,因种植江西麻等良种,四川苧麻品种得到改良,开始用于生产夏布。清道光二年(1822 年)《大竹县志》载:“邑产苧,行巴渝,四方之商辐辏来集。”大竹已形成繁荣的苧麻市场。本世纪 20 年代,四川苧麻的最高年产 12.37 万担,创建国前最好水平,种植的品种主要有青麻、白麻两类,其中青麻约占总产量的 60%,分布于渠江和黔江流域,质量稍次,主要用于生产包装布和直接外销日本、东南亚和欧洲;白麻约占总产量的 40%,隆昌、荣昌、内江的家麻和高县、珙县、筠连的山麻品质最优,是生产中、高档夏布的原料。30 年代初,因夏布出口外销受阻,产量下降,用麻量减少,导致苧麻年产量降至 3~4 万担。

抗战期间,年产回升到 5 万余担,并开始在万县麻织厂、西南麻织厂等机器麻纺织厂使用,但用量不大,大部分仍由手工业生产夏布和苧麻包装布。

建国后,人民政府重视苧麻发展。50 年代,多次提高苧麻收购价(1950 年每担 29.8 元,1956 年每担达 56.69 元),调动麻农积极性,苧麻产量随之上升。1958 年产 23.1 万担,超过了建国前最高年产量。因省内机器苧麻纺织业加工能力不足,当年仅耗用 3.2 万担,有大量的苧麻调往外省和供应出口。1961~1978 年,苧麻生产下降,一般年产 10 余万担。机器苧麻纺织生产也停滞不前,用麻量徘徊在 1.5~3 万担。

1979 年,国家调高苧麻收购价,每担从原来 94 元提高到 119 元。随着麻农积极性提高,四川苧麻种植面积和产量连续三年大幅度增加。1982

年,种植面积 21.1 万亩、产量 30.1 万担。但工业用麻仅 4.7 万担、外调 1.3 万担,出现积压。1983 年,商业库存达到创纪录的 46.06 万担。又因省内苧麻的收购价,长期执行以品质定等、长度定级的办法,不与影响可纺性和纱布质量的纤维细度指标挂钩,导致苧麻品种结构退化。优质麻如圆麻、红皮小麻等,单纤 2000 公支左右,因亩产低,麻农收入少,便少种或不种,其产量仅占总产量的 5%;而不能用于机纺的低质麻如黄白麻,单纤 900 公支左右,因亩产高,麻农收入多,大量发展,竟占总产量的 50% 左右,所以,积压的苧麻中,低质麻比重很大,问题更为严重。同年,省计划委员会决定控制苧麻种植面积、压缩产量、提高质量、推广良种、淘汰黄白麻。苧麻收购价下调为每担 100 元,并拨出专款,在大竹、达县、涪陵等地推广圆麻、红皮小麻、线麻、黑皮箬、芦竹青、湘苧一号等良种。1984 年,全省苧麻种植面积减为 14.4 万亩,总产 21.2 万担,但优质麻比重增大,低质麻比重下降。主产区

大竹县优质麻已占产量的 30%,低质黄白麻产量减少到 5%,品种结构有了改善。同年,国际市场上出现“麻热”,苧麻纺织品畅销;国内苧麻原料又实行议购议销、多渠道流通。于是,外省的许多商业、供销、外贸部门和工厂派人来川,云集产地,抢购原麻,价格一再上涨,麻农种麻积极性高涨,1985 年,四川苧麻种植面积猛升至 27.6 万亩,总产 30.9 万担。省内因一批新建的苧麻纺织厂竣工投产,工业用麻量增至 16.4 万担。虽然省内工业用量只占产量的 53%,但在外省来川抢购的影响下,厂方买麻极为困难,价格暴涨至每担 400~500 元,劣质的黄白麻又扩大种植,掺杂作假也屡屡发生,使四川苧麻纺织业的生产 and 效益受到很大影响。

四川苧麻主要产区有达县、涪陵、万县、宜宾、重庆等地市,其中达县地区的大竹县种植面积最多、产量最大,1985 年产 12 万担,约占全省产量的 40%、全国产量的 10%。

第二节 黄、洋 麻

一、黄麻

清嘉庆十九年(1814 年)《犍为县志》记载:“桑之属,黄麻,农家用以绞索”;道光二十五年(1845 年)《荣县县

志》记载:“桑之属,黄麻、苧麻、葛”,说明清代嘉庆、道光年间,四川已经种植黄麻。但产量一直很少,到抗战前,全省年产量仅 2000~1000 担

建国后的 50 年代有了发展,平均种植面积约 2 万余亩、年产 3.1 万担,产区分布在江津、富顺、内江、南溪、宜宾、威远、南充等地,主要用于生产手工绳索和麻袋。三年经济调整时期,国家三次调高黄麻收购价(乙级“刀儿麻”、“棒棒麻”^①,1957 年每担分别为 25.8 元和 21 元,1965 年每担为 32 元和 22.83 元),并实行奖售化肥、粮食、布票的政策,调动麻农积极性,产量开始上升。1966~1968 年,为筹建宜宾麻袋厂,黄麻种植面积一度扩大至 16.1 万亩,产量 20.8 万担。后因宜宾麻袋厂推迟建设,手工业用麻量少,1967 年供销社系统年末库存达 16.24 万担,出现积压。1969 年,取消奖售办法,黄麻产量回落。1971 年,产量降至 10.6 万担,当年宜宾麻袋厂建成投产,黄麻开始被机器纺织业使用。1972 年,该厂用精洗麻 3.56 万担,折合原麻 7.12 万担,商业库存有所下降。其时,四川开始扩种洋麻,黄麻生产日趋萎缩。70 年代后期,黄麻产量仅占黄、洋麻总产量的 2%。黄麻纤维质量优于洋麻,黄麻生产比重太小,不利于麻纺织业提高质量、开发品种。1980 年 3 月,国家物价总局通知提高黄麻收购

价,每担精洗麻从 46 元提高到 53 元,以调动麻农种植黄麻积极性,但因增幅不大,收效甚微。

二、洋麻

学名槿麻,时称红麻,原产于巴基斯坦。1950 年,曾在北碚农事实验场、四川农业改进所试种,因不能繁种,未大量推广。1972 年,四川棉麻烟公司从广东引进洋麻种子 3 万斤,在宜宾、内江、南充等地扩大种植。洋麻纤维虽比黄麻粗硬,但可在贫瘠的土壤上生长,耐旱耐涝,亩产量高,达 350~500 斤(黄麻 150~200 斤),省内又长期实行洋麻与黄麻收购同价的政策,因此,洋麻生产迅速发展。1979 年,全省有 110 余县种植洋麻,面积 38.1 万亩、年产 180.5 万担。以后经过调整布局,逐渐集中于绵阳、蓬溪、富顺、南溪、内江、荣县、南充、营山、西充、苍溪等 24 个县市重点生产。1985 年,种植面积 117.59 万亩、年产 589.6 万担。因省内机制麻袋加工能力不足,1985 年,工业用精洗麻 51.9 万担,折合原麻约 103.8 万担,有大量原麻调往省外和出口外销。

^① “刀儿麻”是用一种特制的刮刀,刮去粗皮上胶质的生黄麻;“棒棒麻”是用棒锤打掉粗皮上胶质的生黄麻,前者质量优于后者。

第三节 大 麻

我省种植大麻,已有 3000 多年历史。主产区在今川西平原。汉代,用其制作的“黄润细布”驰名中外。清代,逐渐转向制作包装布、绳索。清光绪十七年(1891 年)重庆开埠后,大麻输往省外、国外数量增加。宣统元年(1908 年),四川劝业道编订的《第三次统计报告书》记载:是年,双流、温江、郫县、灌县、崇庆州输出大麻价值白银 92400 两。本世纪 20 年代,全省大麻最高年产达 25 万担,创历史最好水平。民国 14 年(1925 年),经重庆港输出大麻 3.4 万担,值银 568393 关平两。民国 30 年,据中央大学调查,四川种植大麻 14 万亩、年产 16 万担,为长江流域第二大产区。当时因外销交通受阻,大麻主要供应省内手工业户生产手工麻包装布、制绳,满足军需。抗战胜利后,军需量锐减,全省大麻年产降至 7 万担。

建国后,人民政府支持大麻生产,大幅度提高大麻收购价(1952 年每担 29.25 元、1957 年每担 39.23 元),产

量上升。1958 年,全省大麻种植面积 19.2 万亩、产量 19.7 万担,为建国后最高年产量。因为仍用于手工生产包装布和绳索,用量少,商业销售省内仅 4.95 万担,大量原麻调往省外。1960~1962 年,大麻产量下降。三年调整时期,国家将大麻收购价提高到每担 66 元,同时,实行奖售化肥等政策,产量开始回升。70 年代,年平均产量 8 万担,省内销售 7.8 万担。80 年代初,手工大麻包装布和绳索在市场上受到机制麻袋、聚烯烃编织袋和化纤绳索的冲击,生产萎缩,对大麻的需求量减少;加之川西平原粮麻争地问题突出,种植大麻收益又比粮食低,导致大量麻田改种粮食。1982~1985 年,大麻平均种植面积降为 1.6 万亩、年产 1.59 万担,跌落至建国后的最低点。大麻纤维质量劣于苧麻、价格高于洋麻,机器麻纺织业如何利用大麻,至今未探索出一条可行的路子,这也是大麻生产衰退的重要原因。

四川省 1952~1985 年麻类产、购、用(销)数量表

表 2-01

年 份	黄、洋 麻				大 麻			
	播种面积 (万亩)	总产量 (万担)	收购量 (万担)	耗用量 (万担)	播种面积 (万亩)	总产量 (万担)	收购量 (万担)	省内销售量 (万担)
1952	16.3	14.1	5.99		3.1	3.4	0.94	
1953	16.1	15.2	6.57	0.15	1.7	1.9	0.33	
1954	17.2	16.8	10.03	0.5	1.5	2.9	0.12	
1955	17.9	17.1	10.09	1.0	1.9	3.3	0.15	
1956	17.8	17.6	11.21	1.14	1.8	3	0.41	
1957	19.4	18.5	11.08	0.95	1.1	2	1.54	4.96
1958	23.9	23.1	11.53	3.2	1.1	2.7	1.44	4.95
1959	30	20	12.46	1.79	2.9	5.5	1.88	4.53
1960	26	20	9.65	1.55	2.5	4.8	0.82	1.58
1961	13	8.5	5.95	0.89	1.5	1.7	0.26	3.6
1962	7.5	5.7	5.16	1.25	0.36	0.2	0.07	1.44

年 份	麻				黄、洋 麻				大 麻			
	播种面积 (万亩)	总产量 (万担)	收购量 (万担)	机器纺织 耗用量(万担)	播种面积 (万亩)	总产量 (万担)	收购量 (万担)	机器纺织耗用 精洗麻量(万担)	播种面积 (万亩)	总产量 (万担)	收购量 (万担)	省内销售量 (万担)
1963	10.5	8.4	6.67	0.59	1.66	2.4	1.52		8.6	5.3	4.31	2.4
1964	12.9	9.1	7.44	1.18	2.6	4.2	3.77		11	6.8	5.66	4.55
1965	17.5	11.8	9.23	1.41	3.13	5.4	4.04		16	13.1	10.75	6.92
1966	24	11	9.87	1.54	9.1	15.6	14.74		18.1	18.8	16.9	5.26
1967	21.7	13.6	12.91	1.25	16.1	20.8	18.38		20.9	16.1	15.31	5.58
1968	23.9	13.1	11.76	0.76	8.61	15.8	6.78		13.4	13.3	14.26	4.99
1969	21.8	10.6	9.62	0.31	5.5	5.9	2.36		13	14.7	12.66	2.36
1970	20	11.2	10.7	1.51	8.55	8.4	4.49		13.4	13.2	12.55	5.16
1971	19.54	10.9	10.3	1.96	9.47	10.6	8.18	1.75	10.9	10.3	9	7.28
1972	17.85	9.4	9.03	1.86	9.3	9.6	8.14	3.56	10.0	8.7	7.94	8.37
1973	17.44	10.7	9.76	1.78	9	12.3	10.37	3.03	8.3	7	6.57	9.23
1974	17.16	10.4	9.56	1.06	9.29	16.3	14.22	4.34	7.72	7.2	6.68	6.46
1975	17.18	9.9	9.48	2.32	12.16	30.5	28.58	5.64	7.74	7	6.63	5.92

年 份	兰 麻				黄、洋 麻				大 麻			
	播种面积 (万亩)	总产量 (万担)	收购量 (万担)	机器纺织 耗用量(万担)	播种面积 (万亩)	总产量 (万担)	收购量 (万担)	机器纺织耗用 精洗麻量(万担)	播种面积 (万亩)	总产量 (万担)	收购量 (万担)	省内销售量 (万担)
1976	16.28	9.5	9.3	1.72	14.5	29	27.72	7.23	8.55	9.06	8.9	5.52
1977	15.78	11.3	10.89	2.48	17.7	58.2	57.07	7.68	8.36	8.33	7.82	8.12
1978	15.88	11.7	11.16	3.1	33.3	119.2	121.03	9.88	9.27	9.98	9.6	7.8
1979	16.87	14.4	14.43	3.01	38.1	180.5	180.47	9.35	6.45	6.31	6.29	7.12
1980	18.42	17.93	17.93	3.96	34.5	216	215.11	11.8	4.9	4.71	4.7	5.49
1981	20.89	25.4	23.73	4.25	42.3	238	234.31	14.78	2.57	2.33	2.01	5.46
1982	21.12	30.1	28.53	4.5	37.1	214.1	105.41	20.52	1.57	1.59	0.95	4.84
1983	14.82	20.3	16.81	6.52	34.1	198.1	93.05	26.04	1.37	1.28	0.59	4.07
1984	14.37	21.2	17.65	12.58	51.4	318.9	152.6	36.06	1.51	1.51	1.28	3.53
1985	27.53	30.9	22.48	16.42	117.59	589.6	268.4	51.9	1.93	1.99	1.9	3.37

说明, 1. 机器纺织耗麻量不含手工业用量。

2. 机器纺织未使用大麻, 大麻的省内销售量指供应手工业的数量, 1956 年前缺统计数据。

3. 黄、洋麻原麻加工精洗麻的制成率约为 50%。

第二章 夏 布 业

第一节 生 产 发 展

清初,湖、广、赣等省移民入川垦殖,传入夏布绩织技术,隆昌、荣昌、内江、大竹等地相继出现夏布生产。至乾隆年间,生产夏布为农户副业,大多自织自用。嘉庆年间,有了收购、销售夏布的铺商,逐渐形成商品生产。道光、咸丰年间,夏布销往华北各省,商品生产进一步发展,出现了一批专业的织户、漂房、染房。清光绪十七年(1891年)重庆开埠后,夏布输出量日渐增加。光绪三十四年,已达5317担(每担45疋、每疋48市尺),值银404145关平两。隆昌夏布已名驰中外,隆昌与江西万载、湖南浏阳、广东潮州齐名,为全国四大著名夏布生产基地。

民国10~19年(1921~1930年),四川夏布生产进入极盛时期。主产地隆昌有10.4万妇女绩麻,织户近万家,织机1万余台;荣昌有1.2万妇女绩麻,织户2000余家、织工3000余

人,浆漂房20余家。全省年平均产夏布70万疋(最高90万疋、最低60万疋)。其中隆昌年产27.5~44万疋,约占全省产量的一半;荣昌11~17万疋,约占20%;大竹10万疋,约占12%;江津、中江、内江各4~7万疋。外销畅旺,经重庆、万县港输出量年平均12819担、值银4639012关平两。其中最高年份民国13年,输出15376担,值银5374856关平两。产品出口外销率80%左右。

民国20年“九·一八”事变后,日本提高我国夏布输入朝鲜的关税;同时,华北销场的平、津一带,天灾频繁,购买力下降,四川夏布输出量剧减。民国22年,经重庆、万县港输出量降至574担,跌入低谷。大批生产户停业,全省夏布产量约28万疋,较最高年份下降70%。

抗战期间,大后方棉布匮乏,军政

部收购夏布缝制军用暑衣、蚊帐,需求量有了增加。同时,中国工业合作协会在隆昌、荣昌组织了一批夏布生产合作社,加强生产和经营管理,全省夏布年产量恢复到 35~40 万疋,开始走出低谷。抗战胜利后,夏布恢复出口,生产逐渐回升。民国 36 年产量达 50 万疋。其后,通货膨胀,经济萧条,1949 年产量降至 15 万疋。

建国后,政府引导夏布专业工人走合作化道路。1956 年,隆昌已有夏布社 19 家 1305 人、荣昌有 11 家 1200 人,工人生产积极性提高;同时,夏布的销售渠道恢复通畅,生产得以发展。1959 年,全省夏布产量接近 60 万疋,商业收购 56 万疋,其中销往省外和出口 12.2 万疋,都创建国后的最好水平。1960~1962 年,三年自然灾害,珙县、高县、合江、泸州等地出产的优质南路山麻和下河麻严重减产,导致细支麻线产量锐减,高档细夏布基本绝迹。1964 年,夏布收购量 6.8 万

疋,销往省外、国外量 0.74 万疋,均大幅度下降。三年调整时期,有些夏布生产社因经营亏损解体,但是,农村副业生产因经营灵活、成本低,有了恢复和发展,当时,隆昌副业户有 1080 人,织机 710 台;荣昌 1400 人,织机 1300 台,形成了较大的规模。因而 1966~1975 年,夏布生产呈稳定的趋势。其中 1972 年,全省产夏布约 45 万疋,商业收购近 40 万疋,销售省外 6.3 万疋,恢复到较好的水平。

70 年代中后期,在国内市场上,化纤蚊帐大量上市,不仅价格便宜,还有轻薄、透气、挺括、易洗、快干、坚牢等优点,逐渐取代了夏布蚊帐;外销市场上,因为机制苎麻布发展,以其物美价廉,也逐渐代替了夏布,导致夏布业急剧衰落。1984 年,隆昌和荣昌的夏布生产社全部解体转业,农村副业户大部停产。1985 年,隆昌仅产夏布 700 余疋,濒临消亡。

第二节 机具与工艺

一、绩麻

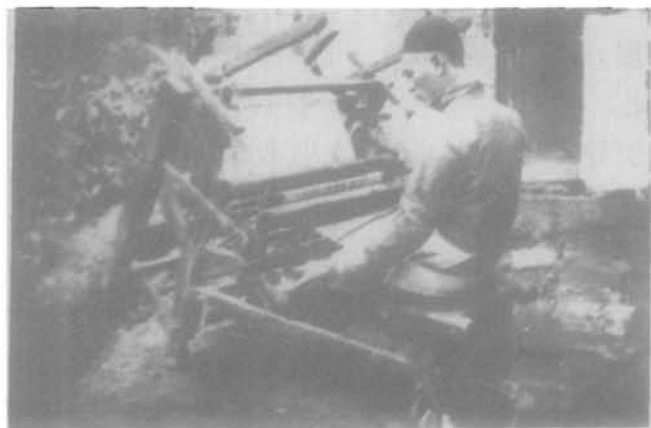
先是漂麻,将原麻浸湿、晒干,再浸湿、再晒干,反复多次,直至麻上斑点、浆质等脱去,再刮去残余粗皮,劈分成麻丝(纤维素)。再是接缕,一般采用“局部加捻法”,将麻丝之头,搭合于

前一束麻丝之尾,用手指先向外、后向内搓捻,使其绞接成长线。最后是漂线,以硫磺熏漂至白,即成织造夏布的麻线。绩麻多为农家妇女的副业,每人月绩粗线 40 两或细线 10 余两。

二、织造

隆昌广泛使用木制“矮机”，结构与古代斜织机相仿。捆方（卷布辊）呈方形，用腰带将其绊结于织工腰部，在提综开口时，经纱张力增大，人往前

倾；闭口时，经纱张力变小，人体又恢复原来位置。因此，织工劳动强度极大。但矮机后梁高、打纬重，生产的夏布紧密、均匀，外观质量好。每个织工，月产细布 5~7 疋或粗布 15~20 疋。



编织隆昌夏布的矮机



编织荣昌夏布的高机

荣昌流行“高机”，结构与手工木

制棉织机类似。机身较高，经纱构成的

梭口较平,卷布辊固定在机架上,工效高、织工劳动强度小,但布质较差。1958年,隆昌有的夏布生产社将矮机改造成高机,并变手工丢梭为手工拉梭,减轻织工腰部劳损和增加编织宽幅布的功能。

三、后整理

脱胶漂白:将生布浸泡于酸缸(用米汤或淘米水发酵),脱去杂物、色点。再用石灰水浸泡、蒸煮。然后再用纯碱液处理、蒸煮,洗净后用漂粉漂白。

染色:清代,大多用植物染料蓝靛染色。民国初期,开始使用化学染料。

染色设备十分简陋,仅有瓦缸和木棒等手工工具。

印花:一种为色底白花,用厚型油纸刻成花模,刮灰复盖,进行染液处理,刮去复盖物后洗净,即显现制作的图案。另一种为白底青花,用花模刮灰,复盖布面,用染液淋成,较前种先进。

隆昌、荣昌夏布的漂房、浆房、染房集中在荣昌思济河侧的观音桥、狮子桥一带,因其水质清亮,经其漂过的夏布,色白光洁,胜于它地,故有“隆昌织布、荣昌漂染”之说。

第三节 产 品

清初至乾隆年间,夏布多为农户自织自用,故称“家机布”。产品粗放、无统一规格。道光年间,随着夏布商品生产的发展,开始统一品名和规格。市销布主要有京庄布(头份500头,专销平津)和二细布(头份600头)两种。光绪、宣统年间,产品愈益精细,开发了“六八”、“七二”、“八百”、“九百”、“一千头”五种中庄布。民国初期,随着加工技术的提高,开发了“千二”、“千四”、“千六”、“千八”细布,和四边形或

六边形罗纹以及色底白花、白底青花两类花布。夏布每疋长48市尺。幅宽粗布1.2~1.3市尺,中庄布和细布1.4市尺。^①

30年代初,隆昌生产的夏布有13个品种,其中粗布有京庄、尺三、四八三种,约占总产量的75%,用作衣料和蚊帐;中庄布有六八、七二、八百、九百、千头五种,约占总产量的24%,用作衣料和挑花台布、椅垫、手巾的底布;细布有千二、千四、千六三种,约占

^① 夏布的粗细以头份划分。因每个筘眼穿经纱两根,头份为总经根数的一半。如四八粗布,幅宽1.2~1.3尺,头份480头,总经根数960根。

总产量的 0.5%，用作高档衣料，因其细薄凉爽，穿着舒适，有“麻夏当绢绸”之誉；罗纹有粗细 2 种，占总产量 0.5%，用作蚊帐。40 年代，隆昌夏布业进行了 3 次产品改良，将夏布规格统一为 6 类 17 种，新增的有五六特细罗纹、1.8 尺加宽细布、2.8 尺特宽细布和窗纱布等。建国后，根据市场需要，主要生产 450 内销粗布和 750 外销中庄布，品种大大减少。60 年代初，

因川南的优质南路山麻、下河麻大减产，用其制作的 750 头中庄布寥寥无几。此后，主要品种为外销粗布和内销蚊帐布，产品档次下降，品种单一，后成为夏布业走向衰亡的一个重要原因。

民国 4 年，隆昌铺商李洪顺收购的千八头细布，选送到美国旧金山举办的巴拿马万国博览会展出，获工艺品名誉奖。

附 1：手工大麻包装布的生产

四川大麻布主产地为川西平原的崇庆、温江、郫县、灌县。早在古蜀国时期，就有生产。汉代，做工日益精细，有一种“黄润细布”名驰中外。直至清初，大麻布主要用作衣料。清代中期，随着棉纺织生产在四川逐渐普及，大麻布主要用作包装材料。清末，大麻布输出外销，据清宣统三年（1911 年）四川劝业道统计，崇庆县输出大麻布 33.5 万疋，值银 121.2 万两。20 年代，温江县有 56% 的农户副业生产麻纱、麻绳；90% 的城镇贫民从事麻业加工，赖此维持生计者很多。抗战期间，需要大量包装材料，国民政府军政部在温江、崇庆两地设立粮食包装征购组，对大麻包装布和绳、线实行统购，川西大麻布生产进入繁荣时期。崇庆、温江两县麻织机发展至 5500 余台，年产大麻布

200~300 万疋、手工绳线 1500 吨。战后，因军需减少，生产下降，民国 36 年（1947 年），崇庆产大麻布仅 20 万疋。

建国初期，温江地区 10 个县年产大麻布 100 万疋，商业收购 90 万疋。农业合作化后，因大批副业户停业，大麻布生产下降。经过三年调整后，生产有所恢复，崇庆县常年产量约 50~60 万疋。70 年代，因机制麻袋、聚烯烃编织袋大量上市，手工大麻包装布销量减少，生产逐渐萎缩。1985 年，崇、温两县专业生产厂仅剩 1 家（22 人），农村副业户也大批停产。

制作大麻包装布，有制麻、纺纱、织布三道工序。制麻：采用“浸沤法”。即将收割的麻枝，置沤池内用田水浸泡发酵，取出洗净晒干，再从枝上剥下麻皮，用硫磺熏白，成为熟麻。纺纱：采

用纺轮或单锭手摇纺车,将熟麻纤维统体加捻成纱,每人一天可纺 7~8 两。织造:使用手工木织机,门幅一般 1.2~1.3 市尺。下机的大麻布,要用木棒槌打至布面平整、紧密,最后刷浆、填实布眼,晒干成成品。

大麻包装布品种有七路花扁纱、七路花圆纱、八斗布、黄细布 4 大类,分别用于棉花、蚕茧等轻泡物、大颗粒豆类和小颗粒粮食的包装。因其耐磨、强力高,曾经远销云南、贵州、甘肃、青海等省。

附 2:手工苧麻包装布的生产

手工苧麻包装布的主产地为大竹县。民国 17 年(1928 年)《大竹县志·卷十二》记载:“苧麻粗布分为二,一曰蚊帐布……;二曰口袋布,供制囊袋之用,岁额几与蚊帐布相埒。”抗战期间,国民政府军政部在大竹设立军粮包装征购组,对苧麻包装布实行统购。大竹县麻织机发展至 2300 台,年产 40~50 万疋。抗战胜利后,大体维持这一水平。

建国后的 1952 年,年产量 40 万疋。1957 年供销社经营苧麻包装布后,对生产开始实行计划管理,将农村副业户自产自销改为代织加工。1958 年,开动织机 1460 台,年产约 52 万疋。1959 年粮食歉收,国家停止供应生产麻布的浆米,开动机台减少至 50 余台,年产降至 1 万疋。1963 年贯彻

调整方针后,开始为省棉麻烟公司加工苧麻包装布,生产回升。1964 年,开动织机 1915 台,加工回收苧麻包装布 44 万疋。70 年代,大竹县原麻外调任务增重,包装布生产回落,年产约 20 万疋。进入 80 年代,机制麻袋和聚丙烯编织袋大量上市,取代了苧麻包装布大部分用途;同时,宝贵的苧麻原料主要供应机器麻纺织厂生产机制苧麻纺织品,因此,手工苧麻包装布生产急剧衰落。1985 年,大竹县仅产 327 疋,接近消亡。

制作苧麻包装布的工艺和设备,与夏布业基本相同,都是手工绩麻、木机织布。

苧麻包装布的主要品种为四二麻布,标准规格是疋长 42 市尺、宽 1 市尺,头份 300 头。

隆昌县 1950~1985 年夏布产量统计表

表 2—02

单位:万疋

年 份	产 量			年 份	产 量		
	合 计	专 业	副 业		合 计	专 业	副 业
1950	15.00		15.00	1968	13.44	5.94	7.80
1951	20.88		20.88	1969	14.30	7.20	7.10
1952	27.33	1.50	25.83	1970	16.92	7.58	9.34
1953	27.55	2.78	24.77	1971	22.80	7.87	14.93
1954	28.19	3.46	24.73	1972	27.37	6.76	20.61
1955	29.28	4.57	24.71	1973	20.63	6.98	13.65
1956	25.95	8.11	17.84	1974	15.04	6.26	8.78
1957	28.38	8.44	19.94	1975	15.83	5.14	10.69
1958	23.10	8.05	15.05	1976	12.77	4.23	8.54
1959	18.46	8.11	10.35	1977	13.88	3.12	10.76
1960	14.53	7.96	6.57	1978	4.95	0.93	4.02
1961	5.30	4.66	0.64	1979	6.53	0.21	6.32
1962	5.50	5.47	0.03	1980	0.69	0.09	0.60
1963	10.02	7.50	2.52	1981	0.55	0.15	0.40
1964	14.02	8.13	5.89	1982	0.50	0.08	0.42
1965	19.28	7.78	11.50	1983	3.74		3.74
1966	16.82	7.47	9.35	1984	1.71		1.71
1967	17.92	7.49	10.43	1985	0.07		0.07

第三章 机器苧麻纺织业

第一节 生产发展

民国 27 年(1938 年),湖北制麻官局从武昌内迁万县,带来德国造动力机器麻纺机 33 台、麻织机 24 台,建立湖北省建设厅万县麻织厂。民国 29 年,该厂投产,抗战时期平均年产苧麻袋 5 万条;民国 28 年,留美化工博士鄧云鹤^①和留德工程博士熊子麟夫妇应经济部长翁文灏之请来到重庆,开办西南化工厂,民国 29 年,采用苧麻化学脱胶新工艺,生产精干麻——即“云丝”,后连续开发出“云丝”衣絮、巾、毯、布料等产品;民国 29 年 2 月,官商合办的西南麻织厂投产,使用动力织机 118 台,生产手工苧麻纱为纬、

机纺棉纱为经的衣着布,月产 9 万米,形成了较大的生产批量。民国 31~32 年,西南化工厂、西南麻织厂分别购进印度哥施式(Ghosh)纺纱机,试纺纯麻纱;用动力织机试织纯麻衣着布,因装备落后和技术不过关,不久停试。

抗战胜利后,市场上棉织品供应充裕和包装麻袋需求减少,苧麻衣着布和麻袋出现滞销积压,以上三厂分别停产、转产。

建国后,人民政府采取银行贷款等措施,扶持西南化工厂恢复精干麻生产,1950 年产 2 吨,到 1955 年达到 325 吨。1956 年,该厂进行初次扩建,

^① 鄧云鹤,女,山东利津县人,民国 16 年考取官费留学美国,在俄亥俄州立大学攻读化工专业,后获化工博士学位。民国 22 年赴德国深造,并研究草类纤维制人造丝技术。民国 25 年归国,任中央经济委员会专员。民国 27 年于香港研究苧麻化学脱胶新工艺,民国 29 年在重庆西南化工厂应用于生产,成功制取了精干麻,后又连续开发出精干麻棉胎、衣絮等产品。全国解放后,她先后担任纺织工业部、湖北省纺织工业总公司和上海纺织工业局的顾问,广州化学研究所名誉所长等职,积极推行苧麻新法脱胶、变性和混纺技术,是我国著名麻纤维化学专家。

从上海国棉九厂、华东纺织工学院、重庆中国毛纺织厂等单位调进一批旧纺设备、棉纺锭、毛纺走锭等,组建了一条苧麻机器梳理纺纱生产线。1958年,投入运转,开始批量生产麻条和帆线。同年,该厂更名为重庆麻纺织厂,并进行第二次扩建。1960年竣工,新增了长纺锭2000枚、自动织机50台,四川有了一条国产全程苧麻纺织设备组成的正规生产线。当年产精干麻513吨、苧麻帆线140.8吨,还开发了梳麻绒、延展麻条、短纤麻纱等新品种。以后几年,生产继续发展。1966年,产苧麻布103.96万米、帆线107.78吨、麻条68.04吨,其中苧麻布、麻条主要出口外销。

“文革”时期,重庆麻纺织厂生产与出口都出现徘徊,省内也没有新增生产能力,机器苧麻纺织业发展停滞。这一时期,纺织工业部安排重庆麻纺织厂开发军工配套用的特种帆线,1973年产量75.5吨,成为内销的一个拳头产品。

粉碎“四人帮”后,生产与出口很快恢复。1979年,苧麻布、帆线、麻条、水龙带产量分别达到381.78万米、178.02吨、233.97吨和25.98万米,比1976年分别增长1.8倍、0.9倍、

1.6倍和0.5倍;交外贸产品值593.3万元,较1976年增加2.5倍。

1980年,由于国际市场对苧麻纺织品需求增大,和农村经济政策的落实,四川苧麻原料大幅度增产,国家加大对苧麻纺织业的建设投资,在大竹、涪陵、隆昌、重庆等地新建、改建、扩建了一批苧麻纺织厂,机器苧麻纺织业有了大的发展。

1985年,四川机器苧麻纺织业已有全部独立核算企业14家。按所有制分:全民所有制厂3家、集体所有制厂11家;按规模分:中型厂1家、小型厂13家。共有长纺锭20984枚、短纺锭5408枚、织机726台、水龙带织机6台。职工8116人,固定资产原值6356万元。产苧麻布517.80万米、苧麻纱4234吨、麻条874吨、帆线161吨、水龙带22.10万米,并开发了一批麻涤、麻棉、麻维混纺纱、服装面料等中高档新品种。1985年工业总产值6669万元,占麻纺织全业的56.2%;创利税2672万元,占麻纺织全业的75.8%。交外贸公司产品价值6737万元,产品出口率64%。

四川机器苧麻纺织业的纺锭数居全国第二位,产量居第三位。

第二节 工厂建设

抗战期间,湖北省制麻官局迁至万县,改名为湖北省建设厅万县麻织厂;另外,新建了重庆西南麻织厂、西南化工厂、申新纺织公司苧麻纺织实验工厂等企业。这些工厂在抗战胜利后,全部转产或停业。1958年,国家投资改建西南化工厂为机器苧麻纺织专业化生产厂,并更名为重庆麻纺织厂,是为建国后全国最早建设的四家机器苧麻纺织厂之一。以后21年,四川没有再建新的苧麻纺织厂。1980~1985年,新建、改建、扩建大竹苧麻纺织厂、大竹县第二苧麻纺织厂、大竹县第三苧麻纺织厂、涪陵苧麻纺织厂、隆昌县棉麻纺织厂、重庆苧麻纤维厂、达县万家河麻纺加工厂、渠县三汇麻纺织厂、大竹县渝竹苧麻脱胶厂、南川县麻纺织厂等一批纺织和脱胶、梳理厂,是为苧麻纺织业建设工厂最多的时期。

建国后36年,四川机器苧麻纺织业全部独立核算企业固定资产投资共7542万元。其中1981~1985年,投入6270万元,占建国后总投资的83%。

四川重点机器苧麻纺织厂建设情况如下:

万县麻织厂 清光绪二十三年(1897年),湖广总督张之洞创办湖北制麻官局,全部引进德国造麻纺织设

备,厂址在武昌平湖门外,为全国建立最早的一家动力机器苧麻纺织厂。民国27年8月,迁四川万县,改称湖北省建设厅万县麻织厂。民国29年开工时,有麻纺机33台、麻织机24台、棉织机75台,职工600余人,生产苧麻麻袋和棉布,主要供应军需。抗战胜利后的民国34年12月,奉湖北省政府之令,就地停工解散。翌年,全部资产标卖给申新第四纺织厂。1949年5月,改名万成织布厂,改织棉布。麻纺织设备被闲置,建国初,搬至汉口申新纺织厂。

西南麻织厂 民国28年8月,由国民政府经济部,四川省建设厅,中央、中国、交通、农业、重庆五家银行,四川丝业公司、民生公司、天厨味精厂、大明染织厂等共同投资30万元,组建西南麻织厂股份有限公司。次年,股本增至100万元。民国29年,已有三个分厂:第一分厂,厂址重庆北碚大明染织厂内,有动力织机32台;第二分厂,厂址隆昌朝天寺,有铁木织机60台、改良夏布织机20台;第三分厂,厂址重庆北碚河嘉咀,有铁木织机70台。主要生产麻棉交织布。民国30年,以17.5万元购买重庆东兴染厂,组成西南麻织厂染布厂。民国31年,一、二分

厂停办。购进印度哥施式纺纱机 280 锭,试纺纯麻纱。民国 32 年,有职工 500 余人。抗战胜利后,因产品滞销,将纺机和大部分织机出卖。1949 年,仅剩织机 20 台、卷染机 6 台,职工 69 人。建国后,曾改名为 613 厂。后经过多次扩建和技术改造,现为重庆帆布厂,主要生产棉和化纤帆布。

重庆苧麻纺织总厂 前身是重庆西南化工厂,民国 28 年创建时,以生产油脂化工产品为主,附设云丝部,生产精干麻。民国 32 年,投资 100 万元,扩大云丝部,新增印度哥施式小型纺纱机 128 锭、敞口铁锅 8 台和一些旧梳毛机、绢纺机、织机等设备。抗战胜利后,大部分设备被拆卖。1956 年,从上海国棉九厂、华东纺织工学院与重庆中国毛纺织厂调入日本造旧绢纺设备 34 台、旧棉纺锭 768 枚、毛纺走锭 400 枚,建成了一条绢纺工艺路线的苧麻梳理纺纱生产线。1958 年,该厂更名重庆麻纺织厂,经纺织工业部列项、重庆第二工业局批准,投资 209.4 万元进行扩建。1960 年竣工,新增苧麻长纺锭 2000 枚、自动织机 50 台。1961 年又增加自动织机 70 台。“文革”期间,利用棉纺厂更新下来的旧设备,新增短纺锭 1600 枚。1978~1980 年,投资 1310 万元,进行了更新改造和扩建。1982 年更为现名。1985 年,该厂有长纺锭 5288 枚、短纺锭 5408 枚、织机 218 台,职工 2289 人,固定资产原

值 2451 万元,是四川麻纺织业中唯一的一家中型企业。

大竹苧麻纺织厂 1980 年 10 月,经省计委批准,投资 2617 万元在大竹县城竹阳镇建设大竹苧麻纺织厂。1984 年竣工。1985 年,有长纺锭 4896 枚、织机 192 台,职工 1369 人,固定资产原值 2156 万元。同年,又进行扩建,1988 年竣工时,总规模达到长纺锭 9792 枚、中长纺锭 4620 枚、织机 296 台。

大竹县第二苧麻纺织厂 前身是大竹县煤矿机械厂。1982 年,利用外汇贷款 97.8 万美元、其他贷款 47 万元,转向建设苧麻纺织厂。1985 年,该厂有长纺锭 4896 枚、织机 52 台,职工 850 人,固定资产原值 517 万元。1985 年,又进行续建。1988 年竣工时,总规模达到长纺锭 5712 枚、织机 144 台。

涪陵苧麻纺织厂 1982 年,位于涪陵地区武隆县白马镇的第六机械工业部四〇六厂搬迁湖北,将厂房、通用设施和职工 493 人移交给涪陵地区。同年,经省政府和六机部批准,投资 1533 万元在原址改建苧麻纺织厂。1985 年竣工时,该厂有长纺锭 4896 枚、织机 230 台,职工 1864 人,固定资产原值 1197 万元。该年,又进行扩建。1988 年竣工时,总规模为长纺锭 13120 枚、短纺锭 9792 枚、织机 370 台。

第三节 装备与工艺

一、脱胶

民国 27 年,鄧云鹤博士在香港研究成功苧麻化学脱胶新工艺,民国 29 年在重庆西南化工厂应用于生产,民国 31 年获国民政府经济部新型专利 5 年。其主要工艺流程是浸渍、碱煮、酸煮、碱洗、水洗、漂白、给油、烘干,称:“先碱后酸、两煮一漂”苧麻化学脱胶工艺,生产周期约 215 小时。后来改酸煮为酸洗。1957 年,鄧云鹤(时任中华人民共和国纺织工业部顾问)带领一批技术人员到西南化工厂推广“分层脱胶法”,生产周期缩短为 8 小时。1965 年,重庆麻纺织厂改一次碱煮为先淡碱后浓碱两次煮练,改常压煮练为高压煮练。70 年代,该厂又在两次碱煮的基础上增加一道精练工序,称:“两煮一漂一练法工艺”。80 年代新建的苧麻纺织厂普遍采用该工艺。

脱胶用的设备,早期十分简陋,仅有敞口煮锅、瓦缸、棒槌等手工机具。60 年代后逐渐改用精练锅、打纤机、抖麻机、脱水机、烘干机等,大多为动力机械。

二、梳理、成条

绢纺式工艺:1958 年,重庆麻纺织厂建立绢纺式工艺(简称老工艺)苧

麻梳理成条生产线。其主要流程是软麻、堆仓、扯麻、大切、圆梳;小切、圆梳。再将头纤和二纤延展、制条、并条。使用的设备为日本制造的旧绢纺梳理成条设备。1961 年,该厂购进的国产定型设备投产。主要有 CZ141 软麻机、CZ151 大切机、CZ161、CZ162 圆梳机、CZ231 延展机、CZ241 制条机、CZ251 并条机。该工艺生产的麻条质量好,但大切、小切、圆梳都属半机械、半手工操作,工人劳动强度大,易出工伤事故,生产率较低。

毛纺式工艺:1980 年,重庆麻纺织厂建成毛纺式工艺(简称新工艺)苧麻梳理成条生产线。主要流程是软麻、堆仓、扯麻、开松、粗梳、并条、针梳、四道并条或延展、制条、成球。主要设备有 CZ141 软麻机、C111B 开松机、CZ191 梳麻机、BR221A 并条机、CZ304 针梳机、B311C—CZ 精梳机、CZ231 延展机、B305 成球机等。该工艺有机械化程度高、工人劳动强度小、操作安全等优点,后被大竹苧麻纺织厂和涪陵麻纺织厂推广采用。但是该工艺生产的麻条质量差,成纱后麻粒和白点多,影响产品外销。因此,后来重庆苧麻纤维厂、隆昌县棉麻纺织厂、大竹县第二苧麻纺织厂扩建和新建

时,都采用绢纺式工艺。

三、长纺

民国 31~32 年,西南麻织厂和西南化工厂曾使用印度哥施式纺纱机试纺苧麻纱,因设备性能差、故障多、效率低,不久停用。

1960 年,重庆麻纺织厂建成苧麻长纺正规生产线。主要流程是头道粗纱、二道粗纱、细纱。设备有 CZ411 头道粗纱机、CZ421 二道粗纱机、DJ561 (CZ) 细纱机。80 年代,新建的大竹、涪陵苧麻纺织厂都采用该工艺,细纱机则改用 DJ562(CZ) 型。

四、短纺

1956 年,西南化工厂建成短纺生产线,设备有和毛机、罗拉梳毛机、走锭机等设备。60 年代,增加了吊锭机和法式旧棉纺锭。1977 年,重庆麻纺

织厂开展苧麻短纤气流纺研究,自制气流纺锭 20 枚,并成功采用了电子数控拉杆装置新技术,纺出 18、21 和 25 公支落麻纱。1980 年后,重庆麻纺织厂、涪陵苧麻纺织厂扩建和改建时,都采用国产 A513 系列棉纺设备。

五、织造

抗战期间,西南麻织厂生产棉麻交织布时,使用了动力铁织机和动力铁木织机,1958 年,重庆麻纺织厂开始使用 1511G 型 42 英寸和 44 英寸自动织机。1965 年,增加水龙带织机。80 年代,一批新建的苧麻纺织厂大量采用 1515 型 56 英寸和 75 英寸阔幅自动布机。麻织工艺流程与棉织相同。

苧麻布的印染整理,省内没有专业加工厂,故由重庆印染厂仿照棉布印染工艺,使用棉印染设备进行加工。

第四节 产 品

一、精干麻、麻条

民国 29 年,西南化工厂试制成功精干麻,其“色白柔软,似晴天白云”,故当时称为“云丝”,国民政府主席林森誉之为“雪里春”。1958 年,重庆麻纺织厂使用本厂生产的精干麻,深加工制成麻条,并形成批量生产。70 年代后期起,麻条产量增加,成为四川苧

麻纺织业生产和出口外销的一个大宗产品。

二、帆线

1958 年,重庆麻纺织厂开始生产制鞋用 9.5 公支/6 帆线。1966 年,纺织工业部定点重庆麻纺织厂生产军工特种工业用线,规格有 4.5、9.6、10、

14.5、15、16 公支的 2~12 股合股线及 14/4×3、15/4×2×3 等复合股线,共有 30 个规格。帆线是四川麻纺织业内销的拳头产品。

三、织物

民国 29 年,西南麻织厂开发成功麻棉交织布,以手工苧麻纱为纬、机纺棉纱为经。品种有帆布、卡其、斜纹、中山呢等数种。民国 32 年,该厂曾试织纯苧麻布,原料为手工苧麻纱,因用动力织机织造,断头大,技术未过关,没有形成批量生产。1961 年,重庆麻纺织厂试制成功以机纺苧麻纱为原料的纯苧麻布,品种为 25×25、36×36 公支。以后,36×36 苧麻布成为出口的一个大宗产品。1965 年,该厂试制成功 54 公支麻/涤布。同时,试制成功苧麻水龙带。原料为 7.5 公支 6、9、12 股纯苧麻纱,规格为 $\varnothing 65$ 毫米。1979 年,重庆麻纺织厂开发棉麻混纺布,品种有 16×16、25×25、32×32 公支等数

种。同时还试制了麻/维布。以后,还增加了 36×36 公支麻/涤蚊帐布、50×50 公支麻/涤布、32/2×32/2 公支麻/涤西服面料、54×54 公支麻/涤派力司、71×54 公支苧麻手帕等系列品种。80 年代初,大竹县苧麻纺织厂、大竹县第二苧麻纺织厂、隆昌县棉麻纺织厂因拥有阔幅布机,开始开发幅宽 123~145 厘米的苧麻细布,成为出口外销的畅销品种。

四、获奖产品和优质产品

1951 年,西南化工厂生产的精干麻,获西南工业部金质奖章。1981 年,重庆麻纺织厂的熊猫牌 36×36 公支苧麻布和 1982 年该厂的 9.5 公支/6 苧麻股线被评为纺织工业部优质产品。1983 年,重庆苧麻纺织总厂的 14.5 公支/2 特种工业用线被评为省优质产品。1985 年,大竹县第二苧麻纺织厂的东湖牌 1500 公支苧麻条被评为省优质产品。

第四章 机器黄麻纺织业

第一节 生产发展

四川机器黄麻纺织业起步很晚。1960年9月,重庆麻纺织厂购进了3台黄麻纺织设备,开始试制黄麻麻袋,出产2600条后,因设备配套差,无法进行批量生产而停试。当时,四川的黄麻产量很少,年产2~4万担,不具备单独建设黄麻纺织厂的条件。四川所需的机制包装麻袋,长期依靠省外调入,货源紧张。1962年,政府采取提高黄麻收购价,并实行奖售化肥、粮食、布票的政策,黄麻产量开始上升。1966年达到15.6万担,已具备了建厂的条件。同年,省计委批准建设四川第一家黄麻纺织专业厂——宜宾麻袋厂,设计能力为年产机制麻袋400万条。因受“文革”的影响,直到1971年才竣工。当年产92.5万条,形成规模生产。以后几年,由于技术力量缺乏和黄麻产量回落,该厂的产量没有达到设计能力。1976年,产363.9万条。

1977~1985年,随着四川洋麻生产高速度发展,先后在营山、涪陵、自贡、苍溪、内江、纳溪、达县、三台、蓬溪、南充等地建设了一批机制麻袋厂,新增年产能力3200万条。这批工厂陆续建成投产,机制麻袋产量大幅度上升,1982年,达到1046万条,实现了省内自给。但是,同期全国麻袋生产发展很快,1982年达到5亿条,比1978年增长近80%,加之价廉的聚烯烃编织袋大量上市,麻袋出现全国性滞销。1983年,四川采取以廉促销的办法,将每条麻袋出厂价从国家规定的计划价2.2元下浮为2元,销量有所上升,但经济效益明显下降。其后,人们在使用聚烯烃编织袋过程中,发现有不少缺点,麻袋销势又有好转,产量随之上升。

1985年,四川机器黄麻纺织业有全部独立核算企业15家。其中全民所

有制 4 家、集体所有制 11 家,全部为小型企业。有纺锭 10232 枚、织机 572 台,职工 6695 人,固定资产原值 3844.5 万元。是年产麻袋 2566 万条、

麻包装布 247 万米、麻纱线 735 吨。工业总产值 5031 万元,占麻纺织全业的 42%;创利税 853 万元,占麻纺织全业的 24%。

第二节 工厂建设

1966~1971 年,新建宜宾麻袋厂,为四川第一家机器黄麻纺织专业厂。1977~1979 年,建设了营山县麻纺织厂和涪陵新兴麻纺织厂。1981~1985 年,新建、改建了自贡市川南麻纺织厂、营山县城守麻纺织厂和内江县、纳溪县、达县市、苍溪县、三台县、蓬溪县、南充麻纺织(麻袋)厂等一批工厂。

建国后 36 年,四川机器黄麻纺织业全部独立核算企业固定资产投资共 4417 万元。其中 1981~1985 年,投入 2943 万元,占总投资的 66.6%。

四川重点机器黄麻纺织厂建设情况如下:

宜宾麻袋厂 1966 年,经省计委批准,投资 324.5 万元,新建宜宾麻袋厂。1968 年停建。1969 年又开始筹建。1971 年竣工时,有纺锭 1300 枚、麻袋织机 52 台,固定资产原值 308 万元。80 年代初,又新增织机,扩大生产能力。1985 年,该厂有纺锭 1300 枚、织机 72 台(其中 J212—130 阔幅织机 8 台),固定资产原值 530 万元。该厂为

省劳改部门主管的一家工厂。

营山县麻纺织厂 1977 年,经省计委批准建设,总投资 295 万元。1979 年竣工时,有纺锭 460 枚、织机 26 台,职工 409 人。1980~1984 年,进行扩建,共投资 535 万元。1985 年,该厂有纺锭 2440 枚、织机 120 台(其中 J212—130 阔幅织机 14 台),职工 1461 人,固定资产原值 938 万元。

涪陵新兴麻纺织厂 原为涪陵新兴陶器厂。1979 年,经省计委批准,投资 481 万元转向建设黄洋麻纺织厂。1982 年竣工时,有纺锭 1120 枚、织机 52 台。以后,又进行了设备的填平补齐,新增 J212—130 型阔幅织机 8 台。1985 年,该厂有纺锭 1120 枚、织机 60 台,职工 896 人,固定资产原值 492 万元。

苍溪麻纺织厂 原为苍溪农机修造一厂。1980 年,经省计委批准,投资 470 万元转向建设苍溪麻纺织厂。1984 年竣工时,有纺锭 940 枚、织机 60 台。同年,投资 316 万元进行扩建,1985 年完成。年底,该厂有纺锭 2080

枚、织机 128 台(其中 J212—130 阔幅织机 32 台),有职工 1465 人、固定资产原值 921 万元。

自贡市川南麻纺织厂 原为自流井盐厂的四、五车间。1980 年,经省计委批准,投资 357.47 万元改建黄麻纺织厂。1983 年竣工时,有纺锭 560 枚、织

机 31 台。同年,自贡市计委、经委批准,投资 109.97 万元进行扩建。1985 年,该厂有纺锭 1120 枚、织机 65 台(其中 J212—130 阔幅布机 4 台),职工 1007 人,固定资产原值 460.10 万元。所产麻袋主要供当地盐业包装。

第三节 装备与工艺

一、脱胶

一般采用天然微生物脱胶法脱胶,即将黄、洋麻的麻皮或麻茎沤在水池中,在自然温度下,凭借附在生麻上或水中原有微生物分泌的果胶酶、水解果胶等物质,分解和脱去生麻的胶质,使之成为精洗麻。

二、梳理、并条、纺纱

1971 年,宜宾麻袋厂建成黄麻梳、并、纺生产线。

软麻:用 C011 黄麻梳麻机。

梳麻:用 C111 和 C121 黄麻梳麻机。

并条:纬纱麻条采用三道并合工艺,用 C261、C262、C263 黄麻并条机;经纱麻条采用二道并合工艺,用 C261、C271 黄麻并条机。

纺纱:纺制经纱,用 C561 细支纱精纺机,每台 100 锭,三罗拉,牵伸倍数 7~14 倍;纺制纬纱,用 C571 粗支

纱精纺机,每台 80 锭,两罗拉,牵伸倍数 6~12 倍。C561 和 C571 精纺机为叉式锭翼,易断裂。80 年代初,苍溪、营山、自贡几家麻纺织厂开始使用钟罩式锭翼的精纺机,型号为 C561A。

三、织造

1971 年,宜宾麻袋厂采用 J211—90 型织机织造麻袋。该机为四连杆,自动给经,非轴向打纬织机,投梭力和打纬力都较大,每台年产麻袋 8.5 万条,现今仍为黄麻纺织业的主体织造设备。80 年代初,市场需要阔幅黄、洋麻包装布,多数黄麻纺织厂增购了 J212—130 型织机,其箱幅宽度 1300 毫米。1985 年,全省拥有该机 112 台,占黄麻纺织业织机总量的 19%。

此外,自贡市川南麻纺织厂曾经在 J211—90 型织机上增加起毛装置,改造成为 MTJ—901 型织毯机,用于编织黄、洋麻地毯。

第四节 产 品

一、机制麻袋

1960年,重庆麻纺织厂最先开发。1971年,宜宾麻袋厂形成批量生产。是黄麻纺织业的主体产品。品种有7135双经平纹小粒袋,6637、6635、6632双经平纹中粒袋,6630专用袋等。长宽规格有107×74、100×60、98×63、90×58厘米等。容积有100、75、50公斤等。主要用于粮、糖、盐等农副产品及轻化工产品的包装。

二、包装布

1982~1983年,营山县麻纺织厂和城守麻纺织厂开发黄、洋麻包装布,规格有4343×144、3938×114、3535×114中、轻型单经单纬平纹布,幅宽114厘米。主要用于体大量轻的物品

包装,或用于制作用户要求的专用袋。

三、纱线

1979年,达县市麻纺织厂开发成功2~5股机纺洋麻缝口线,供麻袋缝口之用。1980年,营山县麻纺织厂开发0.51支黄麻纱,供包覆电缆之用。以后,自贡市川南麻纺织厂也较大批量生产黄、洋麻纱线。

四、地毯

1983年,自贡市川南麻纺织厂开发成功黄、洋麻织造地毯。1985年,纳溪县麻纺织厂使用织枪,采取针刺法开发成功洋麻针刺地毯,是年产10万平方米,形成了生产批量。

四川省机器麻纺织业 1958~1985 年产量统计表

表 2-03

年份	苧麻麻条 (吨)	苧麻纱 (吨)	苧麻帆线 (吨)	苧麻布 (万米)	苧麻水龙 带(万米)	黄、洋麻 纱线(吨)	黄、洋麻 麻袋(万条)	黄、洋麻包 装布(万米)
1958			48.90					
1959			154.40					
1960			140.80					
1961			150.50	1.88				
1962			108.18	84.96				
1963			48.73	87.44				

年份	苧麻麻条 (吨)	苧麻纱 (吨)	苧麻帆线 (吨)	苧麻布 (万米)	苧麻水龙 带(万米)	黄、洋麻 纱线(吨)	黄、洋麻 麻袋(万条)	黄、洋麻包 装布(万米)
1964	48.18		49.12	113.76				
1965	82.86		77.67	117.59				
1966	68.04		107.78	103.96	3.41			
1967	68.16		79.17	75.00	6.02			
1968	63.30		52.66	24.48	6.41			
1969	61.86		77.06	30.08	11.01			
1970	82.80		118.33	62.53	15.49			
1971	118.80		131.89	87.42	20.38		92.49	
1972	120.00		120.06	80.73	19.49		178.67	
1973	128.40		120.37	153.46	18.04		164.14	
1974	120.00		96.51	152.96	15.12		230.10	
1975	129.69		124.60	136.03	18.00		304.90	
1976	90.10		92.37	118.71	17.04		363.90	
1977	161.72		140.06	223.68	23.19		381.46	
1978	210.24		174.25	320.73	24.06		422.50	
1979	233.97		178.02	381.78	25.98		455.55	
1980	247.00		175.00	438.95	23.12	73.12	605.90	
1981	205.90		228.56	473.60	23.14	45.19	790.00	
1982	79.00		265.00	430.80	23.80	317.90	1045.90	
1983	628.00	575.00	219.00	169.00	31.00	255.00	1369.12	32.64
1984	711.00	1668.00	194.00	703.80	23.10	414.00	1852.27	122.61
1985	874.00	4234.00	161.00	517.80	22.10	735.70	2566.25	247.39

四川省机器麻纺织业主要工厂 1985 年概况表

表 2-04

厂名	厂址	所有制	规模	主要设备	年末固定资产原值 (万元)	职工人数 (人)	产量	工业总产值 (万元)	利润税金 合计 (万元)
重庆三麻纺织总厂	重庆南岸区猫背沱	全民	中	长纺锭 5288 枚、短纺锭 5408 枚、织机 218 台	2451	2289	三麻纱 1281 吨、三麻布 252 万米	2446	1514
重庆三麻纤维厂	重庆南岸区大佛段	集体	小	煮锅 3 台、圆梳机 10 台及配套的中切机、延展机	330	530	三麻条 200 吨	225	247
重庆麻纺织综合加工厂	重庆南岸区猫背沱	集体	小		23	470	三麻纱 631 吨	94	54
大竹三麻纺织厂	大竹县竹阳镇	全民	小	长纺锭 4896 枚、织机 192 台	2156	1369	三麻布 51 万米	635	240
大竹县第二三麻纺织厂	大竹县竹阳镇	全民	小	长纺锭 4896 枚、织机 52 台	517	850	三麻布 42 万米	602	229
涪陵三麻纺织厂	武隆县白马镇	全民	小	长纺锭 4896 枚、织机 230 台	1197	1864	三麻纱 416.5 吨、三麻布 10.9 万米	532	438
涪陵新兴麻纺织厂	涪陵市中渡口	全民	小	纺锭 1120 枚、织机 60 台	492	896	麻袋 306 万条	699	108

厂名	厂址	所有制	规模	主要设备	年末固定资产原值 (万元)	职工人数 (人)	产量	工业总产值 (万元)	利润税金 合计 (万元)
隆昌县棉麻纺织厂	隆昌县金鹅镇	集体	小	长纺锭 2040 枚、织机 132 台	177.8	446	麻纱 43.2 吨、 麻布 94.9 万米	625	144
宜宾麻袋厂	南溪县石鼓乡	全民	小	纺锭 1300 枚、织机 72 台	530	747	麻袋 403 万条	968	64
营山县麻纺织厂	营山县带河乡	全民	小	纺锭 2440 枚、织机 120 台	938	1461	麻袋 537 万条	1314	278
苍溪麻纺织厂	苍溪县陵江镇	全民	小	纺锭 2080 枚、织机 128 台	921	1465	麻袋 472 万条	987	221
内江麻纺织厂	内江市小河口	集体	小	纺锭 1120 枚、织机 60 台	280	573	麻袋 182 万条	395	46
自贡市川南麻纺织 厂	自贡市自流井区 五云村	全民	小	纺锭 1120 枚、织机 65 台	460	1007	麻袋 373 万条	790	75
纳溪县麻纺织厂	纳溪县棉花坡	集体	小	纺锭 860 枚、织机 34 台	316	445	麻袋 197 万条	434	73
营山县城守麻纺织厂	营山县城守镇	集体	小	纺锭 560 枚、织机 28 台	169	319	麻袋 45 万条、麻包 装布 55.3 万米	164	22
达县市麻纺织厂	达县市新建村	集体	小	纺锭 200 枚	45	113	黄、洋麻纱线 384 吨	87	13

四川省机器麻纺织业 1942~1985 年技术装备表

表 2-05

年 份	苧麻长纺锭 (枚)	苧麻短纺锭 (枚)	黄、洋麻纺锭 (枚)	苧麻布织机 (台)	麻袋织机(台)
1942~1946	272(哥施式)			130	
1956	768	400			
1958	768	400			
1960	2768	400		50	
1961	2768	400		120	
1962	2768	0		120	
1964	2768	200		120	
1965	2768	760		120	
1971	2768	760	920	120	52
1972	2768	760	920	120	52
1973	2768	760	920	120	52
1974	2768	760	920	120	52
1975	2768	760	920	120	52
1976	2768	760	920	120	52
1977	2768	1632	920	136	52
1978	2768	1632	920	136	52
1979	2768	1632	1380	144	78
1980	3240	2070	1680	296	86
1981	3248	2096	3160	258	164
1982	4464	2096	3340	286	240
1983	6484	2096	4820	228	350
1984	7928	1664	6160	234	407
1985	20984	5408	10232	726	572

第五章 销 售

第一节 夏布的销售

清嘉庆年间,隆昌县城开始出现收购和销售夏布的铺商。道光、咸丰年间,山西行商阮吉生将夏布贩运至华北销售,四川的夏布开始销往省外。随后,山西、北京、陕西、河南、山东等地商人在隆昌、荣昌、内江等地设庄采购。20世纪20年代,隆昌有夏布铺商50家;荣昌有34家。分本地帮、山西帮、山东帮、河南帮、北京帮、广东帮等。其中山西帮有9家,实力雄厚,隆昌夏布70%由其收购。当时,夏布的销场有省内的重庆、成都;省外的华北、东北、山东、广东;国外的朝鲜、日本,以省外和国外销场为主。据重庆、万县港统计,民国10~19年(1921~1930年),年平均输出夏布12819担(合57.7万疋),输出量占同期夏布产量的80%。其中经烟台和上海转口朝鲜每年约20~30万疋,占输出量的35%~50%,其余输往日本、安南(今

越南)、印度等地。销往平津的夏布,多作绣花台布、窗帘的基布,经深加工后再转销欧美。是为四川夏布销售的极旺时期。

民国20年“九·一八”事变后,日本多次提高我国出口朝鲜夏布的关税,夏布出口受阻。民国22年,经重庆、万县港输出量降为574担,输出量较前几年减少95%。抗战期间,出川交通受阻,夏布外销和出口基本停止。但大后方军需暑衣、蚊帐需求量增加,夏布销售转向省内市场,年销量20~30万疋,其中成都片销70%;重庆片销30%。抗战胜利后,恢复出口外销,年输出量15~25万疋。

50年代,夏布被列为二类商品,由国营商业(贸易公司、百货公司)收购90%;生产户自销10%。1964年11月后,内销夏布由供销社收购;出口夏布改由外贸部门选购。销场以省内为

主,50年代,年平均销售省内31.6万疋,销售省外2.96万疋,出口外销2.3万疋。60年代,销往省外和出口数量更少。70年代,年平均销售省内15.8万疋,省外3.9万疋,外贸收购0.2万疋。内销夏布主要用于制作蚊帐;外贸收购的夏布主要供应北京、汕头等地绣花厂作抽纱、绣花工艺品的基布。

80年代初,夏布在内销市场受到了化纤织品的冲击;在外销市场受到机制苧麻布的挑战,销售数量陡然下降。1981~1983年,年平均销售省内4.1万疋,销售省外0.7万疋,外贸收购0.1万疋。1984年起,省供销社不再将夏布作为重要商品经营,主要由生产户自销,销售更加困难。

第二节 机制苧麻纺织品的销售

抗战期间,西南麻织厂的棉麻交织布,主要为花纱布管制局加工,自销量很少。万县麻织厂的机制苧麻麻袋,由国民政府军政部统制收购。因大后

方物资匮乏,两类产品供不应求。抗战胜利后,市场萎缩、外货充斥而滞销停产。

四川省 1891~1935 年夏布出口统计表

表 2-06

年 份	数 量 (担)	价 值 (关平两)	年 份	数 量 (担)	价 值 (关平两)
1891			1914	5834	884398
1892	72	2755	1915	6386	783495
1893			1916	7030	1065552
1894			1917	4810	717787
1895			1918	5383	818648
1896	47	1053	1919	7808	1591834
1897			1920	9739	2046844
1898			1921	12978	3693157

年 份	数 量 (担)	价 值 (关平两)	年 份	数 量 (担)	价 值 (关平两)
1899			1922	13211	3984318
1900			1923	12225	3617061
1901	48	3881	1924	15376	5374856
1902	29	1221	1925	10804	4192051
1903	3	124	1926	12006	4839744
1904	225	6917	1927	14848	6073323
1905	605	30994	1928	10778	4425189
1906	2034	90467	1929	11759	4621130
1907	3398	230967	1930	14240	5569293
1908	5317	404145	1931	8501	3216654
1909	2876	208980	1932	1548	584101
1910	5107	386415	1933	574	184308
1911	4618	494462	1934	1103	183257
1912	5269	562398	1935	634	105328
1913	4277	603842			

说明:1917年起为重庆港与万县港合计,以前全为重庆港。

1951年,西南化工厂生产的精干麻,由中国土产进出口公司广州分公司收购后出口试销;同时,供应上海国棉九厂麻纺车间,作生产帆线的原料。以后几年,主要供应重庆丝纺厂加工麻条。1958年,该厂完成初步技术改造后,精干麻交外贸量增至812吨,还出口麻条和落麻,出口交货值289.5万元,占该厂销售总收入的84.34%。内销品种帆线,由纺织工业部安排计划生产,属三类商品,直接供应需方,

作皮鞋用线,年销售量50~150吨。1962年,该厂扩建工程完成后,开始有苧麻布出口。1964~1966年,年平均交售外贸部门苧麻布116万米,价值194.4万元,占出口交货值的80%,成为出口主要品种。苧麻布由上海土产进出口公司,山东、广东工艺品进出口公司收购后,大部分作抽纱、绣花台布、窗帘、手帕等纺织工艺品的基布。同期,新增特种工业用线和水龙带两个内销新产品,其中特种工业用

线,属二类商品,由纺织工业部计划分配给西南、西北、华北等地军工单位作导火线、缝纫线、降落伞配套用线;水龙带,属三类商品,由重庆五金交电公司收购。

1967~1975年,因受“文革”影响,外商订货减少,苧麻布年平均外贸量51万米,减少55%。但是,内销的工业用线、民用帆线、水龙带畅销,年平均销售收入266.85万元,占销售总收入的60%,省内外订货单位达到65家。这一时期,苧麻纺织品主要面向国内市场。

1977年,苧麻纺织品出口外销转畅,上海、北京、天津等省市外贸部门要求重庆的茶叶土产、工艺品、纺织品三家进出口公司供应苧麻布、麻棉交织布。稍后,他们又与隆昌县棉麻纺织厂签订了收购棉麻交织布的合同。苧麻布外销量迅速上升,1982年,五家骨干苧麻纺织厂交外贸量648万米,较1976年增加17倍,使出口交货总值增加到1332.3万元,其中苧麻布价值占85%。

1983年,经国务院批准,四川省和重庆市的外贸进出口公司获得了自主经营权。1984年,国际市场上出现“麻热”,苧麻纺织品畅销,加之省内新建、改建的一批苧麻纺织厂陆续竣工投产,使苧麻纺织品出口外销有了很大增长。1985年,五家骨干厂交外贸公司麻纱1465.5吨、麻条640吨、麻布375万米、落麻154.7吨,外销收入6604万元,较1982年增加近4倍;内销帆线和苧麻纱、布、麻条也有增加,五家骨干厂内销收入1637万元,较1982年增长2.9倍,都创历史最高纪录。

但是,1983年后,出口产品的结构不合理,麻条、麻纱、落麻等初加工产品比重过大(其中1985年占外贸总值的82.8%);深加工的苧麻服装和高档面料基本上是空白,创汇高、效益好的拳头产品没有形成。不仅在国际市场上竞争力差,而且换汇成本高,外贸部门经营亏损。因此,当1987年“麻热”过后,很快出现销售困难,使苧麻纺织业的发展遭受挫折。

第三节 机制黄、洋麻纺织品的销售

一、黄、洋麻麻袋的销售

建国后的50~70年代,机制麻袋由纺织工业部统一安排生产和分配。每年调入四川量200~300万条,四川

的年需量约1000万条,货源紧缺、供不应求。1971年,宜宾麻袋厂投产后,纺织工业部每年分配四川数量增至300~400万条(含宜宾厂供应量),货

源有所增加。70年代后期,营山麻袋厂、涪陵新兴麻纺织厂建成投产,年分配量增至700万条。1982年,全国麻袋产量大幅度增产,机制麻袋出现产大于销、供过于求。1983年,纺织工业部改麻袋指令性计划为指导性计划,省纺织工业供销公司退出经营,由企业自销。1984年,四川产麻袋1852万条,销售省内1266.6万条,向省外推销220万条,出现积压。1985年,因各生产厂加强了销售工作,加之一些用户一度使用聚烯烃编织袋后,发现有很多缺点,又返回使用麻袋,麻袋销售量上升,是年,销售省内1550万条,销售东北、内蒙、青海、甘肃、云南等省外市场784万条,出口日本、联邦德国、沙特阿拉伯等国外市场249万条,产大于销的矛盾有所缓和。

二、黄、洋麻包装布的销售

1982年前,四川不生产,全由四川省纺织工业供销公司从省外组织货源供应。1982年,调入量175万米,主要满足省内丝绸、外贸等公司和重庆特种钢厂、毛纺织厂及公路、乡镇企业包装的需要。1983年,四川开始生产后,由省内供应,不再从省外调入。1985年,销量达252万米。其后,省纺织工业供销公司停止经营,由供需双方直接衔接。

三、黄、洋麻纱线的销售

属三类商品。1980年四川开始批量生产,由产需双方衔接供应。主要供电缆厂作包覆材料,少数作麻袋缝口线。1985年,销量1091.4吨。

五家主要苧麻纺织厂 1953~1985 年出口交货值和出口交货量统计表

表 2-07

年 份	销售收入 (万元)	出口交货值 (万元)	出 口 交 货 量				
			苧麻布 (万米)	麻纱 (吨)	麻球 (吨)	精干麻 (吨)	落麻 (吨)
1953	36.68	2.43 (加工费)				47.14	
1954	35.95	1.19 (加工费)				163.3	
1955	42.88	2.25 (加工费)				308.8	

年 份	销售收入 (万元)	出口交货值 (万元)	出 口 交 货 量				
			苧麻布 (万米)	麻纱 (吨)	麻球 (吨)	精干麻 (吨)	落麻 (吨)
1956	34.00	39.55 (加工费)				369.0	
1957	99.1	105.6				320.0	
1958	343.3	289.5			18.0	812.0	53.0
1959		189.87				567.46	
1960		171.8				513.4	
1961	581.3	144.0				430.5	
1962	545.0	131.4	62.0				80
1963	300.0	151.0	58.0				118
1964	410.5	206.0	113.8		48.2		
1965	543.0	253.0	115.0		83.0		
1966	517.0	272.3	119.5		68.0		159
1967	391.0	175.3	71.88		68.2		
1968	246.5	92.3	23.5		63.5		
1969	362.0	110.0	29.9		61.9		
1970	548.8	184.5	62.4		82.8		
1971	564.46	247.53	84.9		118.8		
1972	478.26	217.94	68.9		120.4		
1973	419.66	188.25	33.6		128.4		
1974	482.0	193.3	34.0		117.6		
1975	569.5	251.5	48.66		128.4		
1976	504.6	165.76	35.4		48.0		
1977	714.5	282.4	76.9		166.8		18.0
1978	957.0	394.0	119.7		210.0		28.0
1979	1158.7	593.3	202.0		236.5		39.0

年 份	销售收入 (万元)	出口交货值 (万元)	出 口 交 货 量				
			苧麻布 (万米)	麻纱 (吨)	麻球 (吨)	精干麻 (吨)	落麻 (吨)
1980	1474.0	1078.9	414.8		258.0		57.0
1981	1757.0	1250.0	597.4		215.0		65.0
1982	1752.3	1332.3	648.0		70.8		40.0
1983	2028.2	1350.3	264.8	188.4	519.0		151.0
1984	3943.4	3250.9	625.9	645.0	805.0		65.0
1985	8241.0	6604.0	375.0	1465.5	640.0		154.7

说明:1. 五家主要苧麻纺织厂为:重庆苧麻纺织厂、重庆爱福苧麻纺织厂、大竹苧麻纺织厂、大竹第二苧麻纺织厂、隆昌县棉麻纺织厂。

2. 1985年工业普查资料中,全部十四家苧麻纺织企业的销售价值10525万元,其中自销6389万元,出口6737万元,出口率占64.01%。全部销售收入为10416.5万元。

第六章 经济效益

第一节 销售效益

一、精干麻的销售效益

1954~1955年,西南化工厂为重庆丝纺厂加工精干麻,每吨加工利润154.2元,工缴利润率为21.2%。1956年,改为自销。1957年,每吨销售利润404.06元,销售利税率17.25%(其中税率5%)。^①1961年起,该厂的精干麻自用,不再作为商品对外销售。

二、麻条的销售效益

1980年,重庆麻纺织厂出口麻条每吨销售收入11600元,销售利润1002元,销售税金2088元,销售利润率26.64%,其中销售利润率8.64%。

1984年苧麻实行议购议销、多渠道经营后,价格失控,每市担从计划价119元涨至131~250元;1985年,进一步涨至400~500元。麻条出厂价相应上升,每吨销售收入23567元,销售利润5967元,销售税金1216元,销售利税率30.48%,其中销售利润率25.32%,为麻纺织业销售效益很好的一个品种。

三、苧麻纱的销售效益

1980年,重庆麻纺织厂出口苧麻纱每吨销售收入12762元,销售利润818.5元,销售税金2297元,销售利

^① 1958年9月,税制改革,对麻纺织品征收工商统一税,税率为麻纱19%、麻袋10%、麻布15%、水龙带15%。1972年3月,改征工商税,税率为苧麻纺织企业18%,生产麻袋和单织麻布的企业10%。1984年3月,财政部通知减征苧麻纱布工商税后,税率为苧麻纱、布8%,苧麻与化纤混纺纱、布3%。1985年2月,开征城市维护建设税、营业税。

税率 24.4%，其中销售利润率 6.41%。1985 年，因原料价格猛涨，苧麻纱出厂价相应上升，每吨销售收入 22783 元，销售利润 5231 元，销售税金 2228 元，销售利税率 32.74%，其中销售利润率 22.96%，也是销售效益很好的一个品种。

四、苧麻布的销售效益

1963 年，重庆麻纺织厂 36×36 苧麻布每百米平均销售收入 175.11 元，销售利润 57.71 元，销售税金 26.27 元，销售利税率 48%，其中销售利润率 32.96%，为当时麻纺织业销售效益最好的品种。“文革”开始后，苧麻布外销不畅。1972 年，百米销售收入降为 147.71 元，销售利税率降为 36.22%，其中销售利润率 18.22%。1984 年，因原麻价格猛涨，苧麻布出厂价相应调高，每百米平均销售收入升至 194.10 元。1985 年，增至 502.33 元。但涨幅仍小于成本上涨幅度，销售利税率降为 22.67%，其中销售利润

率仅 8.33%，苧麻布成为薄利品种，导致生产量和出口量下降。

五、黄、洋麻麻袋的销售效益

1971~1979 年，每条标准袋出厂价 1.90 元，其中 1971~1974 年每条销售利润 0.25 元，销售税金 0.19 元，销售利税率 23.16%，其中销售利润率 13.16%；1975~1979 年，每条利润 0.30 元，销售利润率 15.8%。1980 年，因黄麻供应价提高，国家物价总局和纺织工业部决定相应调高麻袋出厂价，每条标准袋 2.2 元。四川为扩大麻袋销路只提至 2 元。1981 年，每条麻袋利润 0.34 元，销售利润率 17%。1983 年下半年，出现黄、洋麻抢购风，麻价上涨，麻袋成本上升，每条销售利润降至 0.14~0.20 元，销售利润率下降到 8%左右。1985 年，继续下降，自贡市川南麻纺织厂每条麻袋销售利润率 3.85%；涪陵新兴麻纺织厂每条麻袋销售利润率 2.3%，麻袋成为微利品种。

第二节 资金效益与积累

一、资金利税率

民国 32 年（1943 年），西南麻织厂资金利润率 14.6%，有较高的资金效益。

1958~1959 年，重庆麻纺织厂利

用从上海调入的旧设备生产，固定资产净值很少，但生产有了大幅度增长，资金利税率达到 66.71%和 77.68%，为机器麻纺织业资金效益最好的时期。1960 年，该厂新增的长纺锭和布

机投产,因苧麻纺织厂基建投资比同规模棉纺织厂高出3~4倍;生产率比棉纺织厂低30%~50%,所以,资金利税率开始大幅度下降,1962年为22.21%,1963年为19.47%。“文革”时期,因生产不正常,资金效益在低水平上徘徊,其中1968和1969年出现负值,跌入低谷。

中共十一届三中全会后,麻纺织业因生产发展、外贸出口数量增加和外贸收购价的提高,资金利税率开始上升。1979年达到47.01%,1980年为44.65%,1981年为39.86%,进入资金效益又一很好的时期。

以后,由于一批新建的麻纺织厂陆续投产,固定资产净值大幅度增加,又因原麻、材料、燃料等价格上扬,占用的定额流动资金也大幅度增加。这批新厂因技术力量不足,生产能力没能充分发挥,所创利税总额虽有增加,但远远低于投入的增幅,导致资金利税率下降,1985年为28.54%。

二、积累

抗日战争期间,机器麻纺织业有较高的利润。民国30~34年,湖北省建设厅万县麻织厂共获利润9000余

万元(法币),是湖北制麻官局建立以来,利润最好的时期。民国31~32年,西南麻纺织厂获利122.6万元,效益也很好。战后,因产品滞销,出现亏损。

1950~1956年,西南化工厂仅生产精干麻一个品种,数量少,年创利税仅数万元。1958年,该厂完成初步技术改造后,生产品种和产量增加,积累上升,1959年达到168.74万元。“文革”期间,积累大幅度下降,其中1968~1969年出现亏损,其他年份,也低于1959年的水平。“文革”后,该厂生产逐渐正常,同时有一批新厂陆续投产,积累上升。1985年,六家全民所有制麻纺织厂创利税2591万元,比1980年增长6.1倍,为历史最好水平。

1949~1985年,全民所有制麻纺织厂共创利税11088万元,为同期固定资产投资9299.2万元的119.23%,其中1981~1985年投入6786.7万元,占总投资的73%。由于投资时间过分集中,形成新增生产能力很晚,因此,投资回收率低,不仅低于全国同行业的平均水平(336.8%),而且低于四川棉纺织业、毛纺织业、丝绸业的水平。

四川省麻纺织业全民所有制企业 1953~1985 年利润、税金表

表 2—08

单位:万元

年份	企业 个数	年末固定 资产原值	固定资产 净值平均 余 额	定额流动 资金全年 平均余额	产品销售 收 入	利 润	税 金	利 税 总 和	利 税 率 %	
									销 售 利税率	资 金 利税率
1953	1	14.80			36.68	1.20		1.20	3.27	
1954	1	19.10			35.95	2.29		2.29	6.37	
1955	1	22.57		2.32	42.88	1.25	0.23	1.48	3.45	
1956	1	24.50		5.25	33.99	4.92	1.88	6.80	20.00	
1957	1	27.20	14.60	11.26	99.07	12.93	5.26	18.19	18.36	70.34
1958	1	115.24	102.80	50.80	343.30	80.19	14.59	94.78	27.61	61.71
1959	1	176.30	157.30	59.92		146.65	22.09	168.74		77.68
1960	1	191.50		72.35		135.00	18.47	153.47		
1961	1	243.70		131.44	581.30	76.58	26.09	102.67		
1962	1	309.80	258.38	154.64	545.10	56.51	35.23	91.74	16.83	22.21
1963	1	347.10	302.73	112.49	300.00	50.90	29.96	80.86	26.95	19.47
1964	1	362.20	306.30	65.99	401.50	76.57	37.81	114.38	28.49	30.72
1965	1	368.55	311.12	93.57	543.20	111.49	42.63	154.12	28.37	38.08
1966	1	389.36	315.37	102.33	517.00	103.37	59.31	162.68	31.47	38.95
1967	1	373.63	296.69	152.64	391.00	37.72	50.76	88.48	22.63	19.96
1968	1	383.99	285.94	198.77	241.40	-19.70	12.02	-7.68	-3.18	1.58
1969	1	409.77		179.13	348.60	-14.39	13.32	-1.07	-0.31	
1970	1	424.49	299.97	174.88	532.90	57.45	62.79	120.24	22.56	25.32
1971	1	447.13	297.60	208.11	543.20	62.69	81.84	144.53	26.61	28.58
1972	1	468.95		248.16	448.50	36.01	67.74	103.75	23.13	
1973	1	475.42	297.90	241.28	389.50	21.47	69.69	91.16	23.40	16.91
1974	1	483.61	286.26	270.19	444.70	15.15	80.02	64.87	14.59	11.66
1975	1	497.76	282.11	247.62	505.70	34.46	90.99	125.45	24.81	23.68
1976	1	486.84	259.80	265.60	393.10	14.71	59.94	74.65	18.99	14.21
1977	1	508.33	260.84	303.86	625.00	67.93	92.78	160.71	25.71	28.46
1978	1	525.33	263.99	297.80	797.40	101.24	143.27	244.51	30.66	43.52
1979	1	559.43	280.29	316.99	905.40	117.88	162.90	280.78	31.01	47.01

年份	企业 个数	年末固定 资产原值	固定资产 净值平均 余 额	定额流动 资金全年 平均余额	产品销售 收 人	利 润	税 金	利 税 总 和	利 税 率 %	
									销 售 利税率	资 金 利税率
1980	1	732.47	474.11	341.71	1212.30	145.90	218.40	364.30	30.03	44.65
1981	2	1213.00	894.00	438.00	1755.00	253.00	278.00	531.00	30.26	39.86
1982	3	1905.00	1510.00	659.00	2182.00	262.00	299.00	561.00	25.71	25.86
1983	4	2393.00	1895.00	742.00	2852.00	310.00	350.00	660.00	23.14	25.03
1984	5	4048.00	3404.00	976.00	5057.00	819.00	422.00	1241.00	24.54	28.33
1985	6	7475.00	6523.00	2557.00	9983.00	1660.00	931.00	2591.00	25.95	28.54

说明:不含宜宾麻袋厂。

